

ยุทธศาสตร์องค์กรปกครองส่วนท้องถิ่น

๑. ความสัมพันธ์ระหว่างแผนพัฒนาระดับมหภาค

๑.๑ แผนยุทธศาสตร์ชาติ ๒๐ ปี

ในการที่จะบรรลุวิสัยทัศน์และทำให้ประเทศไทยพัฒนาไปสู่อนาคตที่พึงประสงค์นั้น จำเป็นจะต้องมีการวางแผนและกำหนดยุทธศาสตร์การพัฒนาในระยะยาว และกำหนดแนวทางการพัฒนาของทุกภาคส่วนให้ขับเคลื่อนไปในทิศทางเดียวกัน ดังนั้น จึงจำเป็นต้องกำหนดยุทธศาสตร์ชาติในระยะยาว เพื่อถ่ายทอดแนวทางการพัฒนาสู่การปฏิบัติในแต่ละช่วงเวลาอย่างต่อเนื่องและมีการบูรณาการ และสร้างความเข้าใจถึงอนาคตของประเทศไทยร่วมกัน และเกิดการรวมพลังของทุกภาคส่วนในสังคมทั้งประชาชน เอกชน ประชาสังคม ในการขับเคลื่อนการพัฒนาเพื่อการสร้างและรักษาไว้ซึ่งผลประโยชน์แห่งชาติและบรรลุวิสัยทัศน์ “ประเทศไทยมีความมั่นคง มั่งคั่ง ยั่งยืน เป็นประเทศพัฒนาแล้ว ด้วยการพัฒนาตามหลักปรัชญาของเศรษฐกิจพอเพียง” หรือคติพจน์ประจำชาติ “มั่นคง มั่งคั่ง ยั่งยืน” เพื่อให้ประเทศมีขีดความสามารถในการแข่งขัน มีรายได้สูงอยู่ในกลุ่มประเทศพัฒนาแล้ว คนไทยมีความสุข อยู่ดี กินดี สังคมมีความมั่นคงเสมอภาคและเป็นธรรม ซึ่งยุทธศาสตร์ชาติที่จะใช้เป็นกรอบแนวทางการพัฒนาในระยะ ๒๐ ปีต่อจากนี้ไป จะประกอบด้วย ๖ ยุทธศาสตร์ ได้แก่

๑) ยุทธศาสตร์ด้านความมั่นคง

มีเป้าหมายทั้งในการสร้างเสถียรภาพภายในประเทศและช่วยลดและป้องกันภัยคุกคามจากภายนอก รวมทั้งสร้างความเชื่อมั่นในกลุ่มประเทศอาเซียนและประชาคมโลกที่มีต่อประเทศไทย กรอบแนวทางที่ต้องให้ความสำคัญ อาทิ

(๑) การเสริมสร้างความมั่นคงของสถาบันหลักและการปกครองระบอบประชาธิปไตยอันมีพระมหากษัตริย์ทรงเป็นประมุข

(๒) การปฏิรูปกลไกการบริหารประเทศและพัฒนาความมั่นคงทางการเมือง ขจัดคอร์รัปชัน สร้างความเชื่อมั่นในกระบวนการยุติธรรม

(๓) การรักษาความมั่นคงภายในและความสงบเรียบร้อยภายใน ตลอดจนการบริหารจัดการความมั่นคงชายแดนและชายฝั่งทะเล

(๔) การพัฒนาระบบ กลไก มาตรการและความร่วมมือระหว่างประเทศทุกระดับ และรักษาดุลยภาพความสัมพันธ์กับประเทศมหาอำนาจ เพื่อป้องกันและแก้ไขปัญหาคความมั่นคงรูปแบบใหม่

(๕) การพัฒนาเสริมสร้างศักยภาพการป้องกันประเทศ การรักษาความสงบเรียบร้อยภายในประเทศสร้างความร่วมมือกับประเทศเพื่อนบ้านและมิตรประเทศ

(๖) การพัฒนาระบบการเตรียมพร้อมแห่งชาติและ ระบบบริหารจัดการภัยพิบัติ รักษาความมั่นคงของฐานทรัพยากรธรรมชาติ สิ่งแวดล้อม

(๗) การปรับกระบวนการทำงานของกลไกที่เกี่ยวข้องจากแนวตั้งสู่แนวระนาบมากขึ้น

๒) ยุทธศาสตร์ด้านการสร้างความสามารถในการแข่งขัน

เพื่อให้ประเทศไทยสามารถพัฒนาไปสู่การเป็นประเทศพัฒนาแล้ว ซึ่งจำเป็นต้องยกระดับผลิตภาพการผลิตและการใช้นวัตกรรมในการเพิ่มความสามารถในการแข่งขันและการพัฒนาอย่างยั่งยืนทั้งในสาขาอุตสาหกรรม เกษตรและบริการ การสร้างความมั่นคงและปลอดภัยด้านอาหาร การเพิ่มขีดความสามารถทางการค้าและการเป็นผู้ประกอบการ รวมทั้งการพัฒนาฐานเศรษฐกิจแห่งอนาคต ทั้งนี้ภายใต้กรอบการปฏิรูปและพัฒนาปัจจัยเชิงยุทธศาสตร์ทุกด้าน อันได้แก่โครงสร้างพื้นฐานและระบบโลจิสติกส์ วิทยาศาสตร์ เทคโนโลยีและนวัตกรรม การพัฒนาทุนมนุษย์ และการบริหารจัดการทั้งในภาครัฐและภาคธุรกิจเอกชน กรอบแนวทางที่ต้องให้ความสำคัญ อาทิ

(๑) การพัฒนาสมรรถนะทางเศรษฐกิจ ได้แก่ การรักษาเสถียรภาพเศรษฐกิจและสร้างความเชื่อมั่น ส่งเสริมการค้าและการลงทุนที่อยู่บนการแข่งขันที่เป็นธรรมและรับผิดชอบต่อสังคม ตลอดจนการพัฒนาประเทศสู่

ความเป็นชาติการค้าเพื่อให้ได้ประโยชน์จากห่วงโซ่มูลค่าในภูมิภาค และเป็นการยกระดับไปสู่ส่วนบนของห่วงโซ่มูลค่ามากขึ้น

(๒) การพัฒนาภาคการผลิตและบริการ บนฐานของการพัฒนานวัตกรรมและมีความเป็นมิตรต่อสิ่งแวดล้อม โดยมีการใช้ดิจิทัลและการค้าที่เข้มข้นเพื่อสร้างมูลค่าเพิ่มและขยายกิจกรรมการผลิตและบริการ โดยมุ่งสู่ความเป็นเลิศในระดับโลกและในระดับภูมิภาคในอุตสาหกรรมหลายสาขา และในภาคบริการที่หลากหลายตามรูปแบบการดำเนินชีวิตและการดำเนินธุรกิจที่เปลี่ยนไป รวมทั้งเป็นแหล่งอาหารคุณภาพ สะอาดและปลอดภัยของโลก

- ภาคเกษตร โดยเสริมสร้างฐานการผลิตให้เข้มแข็งและยั่งยืน เพิ่มขีดความสามารถในการแข่งขันของภาคเกษตรส่งเสริมเกษตรกรรายย่อยให้ปรับไปสู่การทำเกษตรยั่งยืนที่เป็นมิตรกับสิ่งแวดล้อมและรวมกลุ่มเกษตรกรในการพัฒนาอาชีพที่เข้มแข็ง และการพัฒนาสินค้าเกษตรที่มีศักยภาพและอาหารคุณภาพ สะอาด และปลอดภัย

- ภาคอุตสาหกรรม โดยพัฒนาอุตสาหกรรมศักยภาพ ยกระดับการพัฒนาอุตสาหกรรมปัจจุบันที่มีศักยภาพสูง และพัฒนาอุตสาหกรรมอนาคตที่มีศักยภาพ โดยการใช้ดิจิทัลและการค้าเพิ่มมูลค่าและยกระดับห่วงโซ่มูลค่าในระดับสูงขึ้น

- ภาคบริการ โดยขยายฐานการบริการให้มีความหลากหลาย มีความเป็นเลิศและเป็นมิตรต่อสิ่งแวดล้อม โดยการยกระดับบริการที่เป็นฐานรายได้เดิม เช่น การท่องเที่ยว และพัฒนาให้ประเทศไทยเป็นศูนย์กลางการให้บริการสุขภาพ ธุรกิจบริการด้านการเงินและธุรกิจบริการที่มีศักยภาพอื่นๆ

(๓) การพัฒนาผู้ประกอบการและเศรษฐกิจชุมชน พัฒนาทักษะผู้ประกอบการ ยกระดับผลิตภาพแรงงานและพัฒนาวิสาหกิจขนาดกลางและขนาดย่อม (SMEs) คู่สากล และพัฒนาวิสาหกิจชุมชนและสถาบันเกษตรกร

(๔) การพัฒนาพื้นที่เศรษฐกิจพิเศษและเมืองพัฒนาเขตเศรษฐกิจพิเศษชายแดน และพัฒนาระบบเมืองศูนย์กลางความเจริญ จัดระบบผังเมืองที่มีประสิทธิภาพและมีส่วนร่วม มีการจัดการสิ่งแวดล้อมเมือง และโครงสร้างพื้นฐานทางสังคมและเศรษฐกิจที่สอดคล้องกับศักยภาพ

(๕) การลงทุนพัฒนาโครงสร้างพื้นฐาน ในด้านการขนส่ง ด้านพลังงาน ระบบเทคโนโลยีสารสนเทศและการสื่อสารและการวิจัยและพัฒนา

(๖) การเชื่อมโยงกับภูมิภาคและเศรษฐกิจโลกสร้างความเป็นหุ้นส่วนการพัฒนากับนานาชาติ ส่งเสริมความร่วมมือกับนานาชาติในการสร้างความมั่นคงด้านต่างๆ เพิ่มบทบาทของไทยในองค์กรระหว่างประเทศ รวมถึงสร้างองค์ความรู้ด้านการต่างประเทศ

๓) ยุทธศาสตร์การพัฒนาและเสริมสร้างศักยภาพคน

เพื่อพัฒนาคนและสังคมไทยให้เป็นรากฐานที่แข็งแกร่งของประเทศมีความพร้อมทางกาย ใจ สติปัญญา มีความเป็นสากล มีทักษะการคิดวิเคราะห์อย่างมีเหตุผล มีระเบียบวินัย เคารพกฎหมาย มีคุณธรรม จริยธรรม รู้คุณค่าความเป็นไทย มีครอบครัวที่มั่นคง กรอบแนวทางที่ต้องให้ความสำคัญ อาทิ

(๑) การพัฒนาศักยภาพคนตลอดช่วงชีวิตให้สนับสนุนการเจริญเติบโตของประเทศ

(๒) การยกระดับคุณภาพการศึกษาและการเรียนรู้ให้มีคุณภาพ เท่าเทียม และทั่วถึง

(๓) การปลูกฝังระเบียบวินัย คุณธรรม จริยธรรมค่านิยมที่พึงประสงค์

(๔) การสร้างเสริมให้คนมีสุขภาวะที่ดี

(๕) การสร้างความอยู่ดีมีสุขของครอบครัวไทยเสริมสร้างบทบาทของสถาบันครอบครัวในการบ่มเพาะจิตใจให้เข้มแข็ง

๔) ยุทธศาสตร์ด้านการสร้างโอกาสความเสมอภาคและเท่าเทียมกันทางสังคม

เพื่อเร่งกระจายโอกาสการพัฒนาและสร้างความมั่นคงให้ทั่วถึง ลดความเหลื่อมล้ำ ไปสู่สังคมที่เสมอภาคและเป็นธรรม กรอบแนวทางที่ต้องให้ความสำคัญ อาทิ

(๑) การสร้างความมั่นคงและการลดความเหลื่อมล้ำทางด้านเศรษฐกิจและสังคม

(๒) การพัฒนาระบบบริการและระบบบริหารจัดการสุขภาพ

(๓) การสร้างสภาพแวดล้อมและนวัตกรรมที่เอื้อต่อการดำรงชีวิตในสังคมสูงวัย

- (๔) การสร้างความเข้มแข็งของสถาบันทางสังคมทุนทางวัฒนธรรมและความเข้มแข็งของชุมชน
- (๕) การพัฒนาการสื่อสารมวลชนให้เป็นกลไกในการสนับสนุนการพัฒนา
- ๕) ยุทธศาสตร์ด้านการสร้างการเติบโตบนคุณภาพชีวิตที่เป็นมิตรกับสิ่งแวดล้อม
 - เพื่อเร่งอนุรักษ์ฟื้นฟู และสร้างความมั่นคงของฐานทรัพยากรธรรมชาติ และมีความมั่นคงด้านน้ำ รวมทั้งมีความสามารถในการป้องกันผลกระทบและปรับตัวต่อการเปลี่ยนแปลงสภาพภูมิอากาศและภัยพิบัติธรรมชาติ และพัฒนาไปสู่การเป็นสังคมสีเขียว กรอบแนวทางที่ต้องให้ความสำคัญ อาทิ
 - (๑) การจัดระบบอนุรักษ์ ฟื้นฟูและป้องกันการทำลายทรัพยากรธรรมชาติ
 - (๒) การวางระบบบริหารจัดการน้ำให้ มีประสิทธิภาพทั้ง ๒๕ กลุ่มน้ำ เน้นการปรับระบบการบริหารจัดการอุทกภัยอย่างบูรณาการ
 - (๓) การพัฒนาและใช้พลังงานที่เป็นมิตรกับสิ่งแวดล้อม
 - (๔) การพัฒนาเมืองอุตสาหกรรมเชิงนิเวศและเมืองที่เป็นมิตรกับสิ่งแวดล้อม
 - (๕) การร่วมลดปัญหาโลกร้อนและปรับตัวให้พร้อมกับการเปลี่ยนแปลงสภาพภูมิอากาศ
 - (๖) การใช้เครื่องมือทางเศรษฐศาสตร์และนโยบายการคลังเพื่อสิ่งแวดล้อม
- ๖) ยุทธศาสตร์ด้านการปรับสมดุลและพัฒนาระบบการบริหารจัดการภาครัฐ
 - เพื่อให้หน่วยงานภาครัฐมีขนาดที่เหมาะสมกับบทบาทภารกิจ มีสมรรถนะสูง มีประสิทธิภาพและประสิทธิผลกระจายบทบาทภารกิจไปสู่ท้องถิ่นอย่างเหมาะสม มีธรรมาภิบาลกรอบแนวทางที่ต้องให้ความสำคัญ อาทิ
 - (๑) การปรับปรุงโครงสร้าง บทบาท ภารกิจของหน่วยงานภาครัฐ ให้มีขนาดที่เหมาะสม
 - (๒) การวางระบบบริหารราชการแบบบูรณาการ
 - (๓) การพัฒนาระบบบริหารจัดการกำลังคนและพัฒนาบุคลากรภาครัฐ
 - (๔) การต่อต้านการทุจริตและประพฤติมิชอบ
 - (๕) การปรับปรุงกฎหมายและระเบียบต่างๆ ให้ทันสมัย เป็นธรรมและเป็นสากล
 - (๖) การพัฒนาระบบการให้บริการประชาชนของหน่วยงานภาครัฐ
 - (๗) การปรับปรุงการบริหารจัดการรายได้และรายจ่ายของภาครัฐ

๑.๒ แผนพัฒนาเศรษฐกิจและสังคมแห่งชาติ ฉบับที่ ๑๒

กรอบวิสัยทัศน์แผนพัฒนาเศรษฐกิจและสังคมแห่งชาติ ฉบับที่ ๑๒ จากสถานะของประเทศและบริบทการเปลี่ยนแปลงต่างๆ ที่ประเทศกำลังประสบอยู่ ทำให้การกำหนดวิสัยทัศน์แผนพัฒนาเศรษฐกิจและสังคมแห่งชาติ ฉบับที่ ๑๒ ยังคงมีความต่อเนื่องจากวิสัยทัศน์แผนพัฒนาเศรษฐกิจและสังคมแห่งชาติ ฉบับที่ ๑๑ และกรอบหลักการของการวางแผนที่น้อมนำและประยุกต์ใช้หลักปรัชญาของเศรษฐกิจพอเพียง ยึดคนเป็นศูนย์กลางของการพัฒนาอย่างมีส่วนร่วม การพัฒนาที่ยึดหลักสมดุล ยั่งยืน โดยวิสัยทัศน์ของการพัฒนาในแผนพัฒนาเศรษฐกิจและสังคมแห่งชาติ ฉบับที่ ๑๒ ต้องให้ความสำคัญกับการกำหนดทิศทางการพัฒนาที่มุ่งสู่การเปลี่ยนผ่านประเทศไทยจากประเทศที่มีรายได้ปานกลางไปสู่ประเทศที่มีรายได้สูง มีความมั่นคง และยั่งยืน สังคมอยู่ร่วมกันอย่างมีความสุข และนำไปสู่การบรรลุวิสัยทัศน์ระยะยาว “มั่นคง มั่งคั่ง ยั่งยืน” ของประเทศ

การกำหนดตำแหน่งทางยุทธศาสตร์ของประเทศ (Country Strategic Positioning) เป็นการกำหนดตำแหน่งทางยุทธศาสตร์ของประเทศที่สอดคล้องกับยุทธศาสตร์ชาติที่สภาพพัฒนาเศรษฐกิจและสังคมแห่งชาติ ได้จัดทำขึ้น ประเทศไทยเป็นประเทศรายได้สูงที่มีการกระจายรายได้อย่างเป็นธรรม เป็นศูนย์กลางด้านการขนส่งและโลจิสติกส์ของภูมิภาคสู่ความเป็นชาติการค้าและบริการ (Trading and Service Nation) เป็นแหล่งผลิตสินค้าเกษตรอินทรีย์และเกษตรปลอดภัย แหล่งอุตสาหกรรมสร้างสรรค์และนวัตกรรมสูงที่เป็นมิตรต่อสิ่งแวดล้อม เป้าหมาย

- ๑) การหลุดพ้นจากกับดักประเทศรายได้ปานกลางสู่รายได้สูง
 - (๑) เศรษฐกิจขยายตัวเฉลี่ยไม่ต่ำกว่าร้อยละ ๕.๐

(๒) ผลิตภัณฑ์มวลรวมในประเทศต่อหัว (GDP Per Capita) และรายได้ประชาชาติต่อหัว (GNP Per Capita) ณ สิ้นแผนพัฒนาเศรษฐกิจและสังคมแห่งชาติ ฉบับที่ ๑๒ ในปี ๒๕๖๔ เพิ่มขึ้นเป็น ๓๑๗,๐๕๑ บาท และ ๓๐๑,๑๙๙ บาทต่อคนต่อปี

(๓) ผลผลิตภาพการผลิตเพิ่มขึ้นไม่ต่ำกว่าเฉลี่ยร้อยละ ๒.๕ ต่อปี

(๔) การลงทุนรวมขยายตัวไม่ต่ำกว่าเฉลี่ยร้อยละ ๘.๐ (การลงทุนของการลงทุนภาครัฐไม่ต่ำกว่าร้อยละ ๑๐.๐ และการลงทุนของภาคเอกชนขยายตัวไม่ต่ำกว่าเฉลี่ยร้อยละ ๗.๕ ในขณะที่ปริมาณการส่งออกขยายตัวเฉลี่ยไม่ต่ำกว่าร้อยละ ๔.๐ ต่อปี)

๒) การพัฒนาศักยภาพคนให้สนับสนุนการเจริญเติบโตของประเทศและการสร้างสังคมสูงวัยอย่างมีคุณภาพ

(๑) ประชาชนทุกช่วงวัยมีความมั่นคงทางด้านเศรษฐกิจและสังคม (Socio-Economic Security) และมีคุณภาพชีวิตที่ดีขึ้น

(๒) การศึกษาและการเรียนรู้ได้รับการพัฒนาคุณภาพ

(๓) สถาบันทางสังคมมีความเข้มแข็งเป็นฐานรากที่เอื้อต่อการพัฒนาคน

๓) การลดความเหลื่อมล้ำในสังคม

(๑) การกระจายรายได้มีความเท่าเทียมกันมากขึ้น

(๒) บริการทางสังคมมีคุณภาพและมีการกระจายอย่างทั่วถึง

๔) การสร้างการเจริญเติบโตทางเศรษฐกิจและสังคมที่เป็นมิตรกับสิ่งแวดล้อม

(๑) รักษาความมั่นคงของฐานทรัพยากร สร้างสมดุลระหว่างการอนุรักษ์และการใช้ประโยชน์อย่างยั่งยืนและเป็นธรรม

(๒) ขับเคลื่อนประเทศสู่เศรษฐกิจและสังคมที่เป็นมิตรต่อสิ่งแวดล้อม

(๓) เพิ่มขีดความสามารถในการรับมือภัยพิบัติและการเปลี่ยนแปลงสภาพภูมิอากาศ

(๔) เพิ่มประสิทธิภาพและเสริมสร้างธรรมาภิบาลในการบริหารจัดการทรัพยากรธรรมชาติและสิ่งแวดล้อม

(๕) มีการบริหารจัดการน้ำให้สมดุลระหว่างการอุปสงค์และอุปทานของน้ำ

๕) การบริหารราชการแผ่นดินที่มีประสิทธิภาพ

(๑) การบริหารงานภาครัฐที่โปร่งใส เป็นธรรม มีประสิทธิภาพ และมีส่วนร่วม

(๒) ขจัดการทุจริตคอร์รัปชัน

(๓) มีการกระจายอำนาจที่เหมาะสม

๑.๓ THAILAND ๔.๐

รัฐบาล พล.อ.ประยุทธ์ จันทร์โอชา มุ่งมั่นในการนำ “โมเดลประเทศไทย ๔.๐” หรือ “ไทยแลนด์ ๔.๐” มาใช้ เพื่อผลักดันประเทศให้หลุดพ้นกับดัก ๓ กับดักที่กำลังเผชิญ ทั้ง ๑) กับดักประเทศรายได้ปานกลาง (Middle Income Trap) ๒) กับดักความเหลื่อมล้ำ (Inequality Trap) ๓) กับดักความไม่สมดุลของการพัฒนา (Imbalance Trap) เป้าหมายเพื่อนำประเทศมุ่งสู่ความมั่นคง มั่งคั่ง และยั่งยืน อย่างเป็นรูปธรรม ผ่านโมเดลนี้

ก่อนหน้าที่จะมีการพัฒนาประเทศไทย ๔.๐ นั้น ไทยเริ่มก้าวสู่โมเดลไทยแลนด์ ๑.๐ หลังจากเริ่มต้นพัฒนาภาคเกษตรกรรม แล้วจึงค่อยปรับมาสู่ไทยแลนด์ ๒.๐ การลงทุนอุตสาหกรรมเบาที่มุ่งเน้นแรงงานราคาต่ำ เช่น สิ่งทอ อาหาร และมาสู่ ไทยแลนด์ ๓.๐ มุ่งเน้นการส่งเสริมการลงทุนในอุตสาหกรรมหนัก ซึ่งการพัฒนาของประเทศไทยใน ๓ ช่วงแรกนั้น ไทยมีการอัตราการขยายตัวทางเศรษฐกิจสูงสุดเฉลี่ยถึง ๗% ต่อปี แต่มาถึงจุดหนึ่งหลังปี ๒๕๔๐ อัตราการขยายตัวทางเศรษฐกิจลดลงมาเป็น ๓-๔% ต่อปี

เหตุผลสำคัญเพราะไทยไม่เคยปรับโครงสร้างเศรษฐกิจอย่างจริงจังมาก่อน และไม่เคยมีการพัฒนาเทคโนโลยีของตัวเอง แรงงานไม่ได้มีทักษะจนกลายเป็นปัญหาความเหลื่อมล้ำของโอกาส ซึ่งในช่วงนี้รัฐบาลต้องการก้าวกระโดดข้ามหุบเหว ซึ่งต้องใช้ความกล้าหาญทางการเมือง และต้องใช้พลังที่เรียกว่าพลังประชารัฐในการขับเคลื่อนไทยแลนด์ ๔.๐

๓ กลไกขับเคลื่อนประเทศไทย ๔.๐ กลไกขับเคลื่อน (Engines of Growth) ชุดใหม่ ประกอบด้วย

๑) Productive Growth Engine ซึ่งเป้าหมายสำคัญเพื่อปรับเปลี่ยนประเทศไทยสู่ประเทศที่มีรายได้สูง (High Income Country) ที่ขับเคลื่อนด้วยนวัตกรรม ปัญญา เทคโนโลยี และ ความคิดสร้างสรรค์

กลไกดังกล่าว ประกอบไปด้วย การสร้างเครือข่ายความร่วมมือในรูปแบบประชารัฐ การบริหารจัดการสมัยใหม่ และการสร้างคลัสเตอร์ทางด้านเทคโนโลยี การพัฒนาขีดความสามารถด้านการวิจัยและพัฒนา การพัฒนาโมเดลธุรกิจที่ขับเคลื่อนด้วยนวัตกรรม กิจกรรมร่วมทุนรัฐและเอกชนในโครงการขนาดใหญ่ รวมถึงการบ่มเพาะธุรกิจด้านเทคโนโลยี เป็นต้น ซึ่งถือเป็นการตอบโจทย์ความพยายามในการก้าวข้ามกับดักประเทศรายได้ปานกลางที่ไทยกำลังเผชิญอยู่

๒) Inclusive Growth Engine เพื่อให้ประชาชนได้รับประโยชน์และเป็นการกระจายรายได้ โอกาส และความมั่งคั่งที่เกิดขึ้น

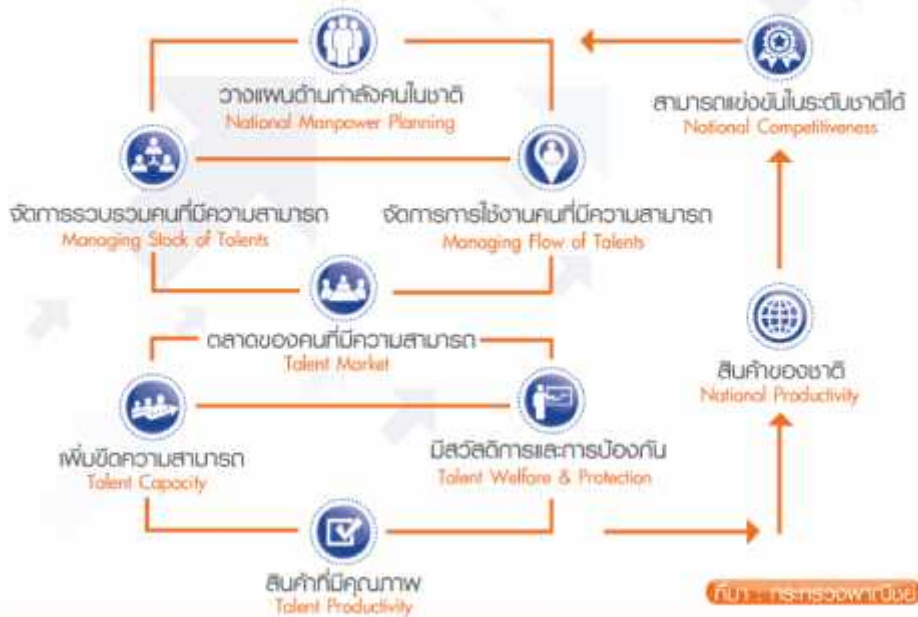
โดยกลไกนี้ ประกอบด้วย การสร้างคลัสเตอร์เศรษฐกิจระดับกลุ่มจังหวัด การพัฒนาเศรษฐกิจระดับฐานรากในชุมชน การส่งเสริมวิสาหกิจเพื่อสังคม เพื่อตอบโจทย์ประเด็นปัญหาและความท้าทายทางสังคมในมิติต่างๆ การสร้างสภาพแวดล้อมที่เอื้ออำนวยต่อการทำธุรกิจ การส่งเสริมและสนับสนุนให้วิสาหกิจขนาดกลางและขนาดย่อมเข้มแข็งและสามารถแข่งขันได้ในเวทีโลก การสร้างงานใหม่ๆ เพื่อรองรับการเปลี่ยนแปลงในอนาคต การยกระดับขีดความสามารถ การเสริมสร้างทักษะและการเติมเต็มศักยภาพของประชาชนให้ทันกับพลวัตการเปลี่ยนแปลงจากภายนอก และการจ่ายภาษีให้แก่ผู้มีรายได้ต่ำกว่าเกณฑ์ที่กำหนดแบบมีเงื่อนไข (Negative Income Tax) เพื่อแก้ไขกับดักความเหลื่อมล้ำที่เกิดขึ้นในปัจจุบัน

๓) Green Growth Engine การสร้างความมั่งคั่งของไทยในอนาคต จะต้องคำนึงถึงการพัฒนาและใช้เทคโนโลยีที่เป็นมิตรต่อสิ่งแวดล้อม เพื่อตอบโจทย์การหลุดออกจากกับดักความไม่สมดุลของการพัฒนาระหว่างคนกับสภาพแวดล้อม

โดยกลไกนี้ประกอบด้วย การมุ่งเน้นการใช้พลังงานทดแทน การปรับแนวคิดจากเดิมที่คำนึงถึงความได้เปรียบเรื่องต้นทุน (Cost Advantage) เป็นหลัก มาสู่การคำนึงถึงประโยชน์ที่ได้จากการลดความสูญเสียที่เกิดขึ้นทั้งระบบ (Lost Advantage) หัวใจสำคัญอยู่ที่การพัฒนากระบวนการผลิตให้ส่งผลกระทบต่อสิ่งแวดล้อมน้อยที่สุด อันจะเกิดประโยชน์กับประเทศและประชาคมโลกด้วยในเวลาเดียวกัน

ทั้ง ๓ กลไกขับเคลื่อน “ประเทศไทย ๔.๐” ถือเป็นการปฏิรูปประเทศไทยไปสู่ความมั่งคั่งอย่างมั่นคงและยั่งยืน เพื่อให้หลุดพ้นจากกับดักประเทศที่มีรายได้ปานกลาง ซึ่งถือเป็นเปลี่ยนโมเดลเศรษฐกิจจากการพึ่งพาการลงทุนต่างประเทศ มีการลงทุนการวิจัยและพัฒนาตัวเองน้อยมากโดยมุ่งเน้นการพัฒนาการศึกษาคน สร้างการวิจัยและพัฒนา โครงสร้างเศรษฐกิจ ให้ไทยสามารถอยู่ได้ในศตวรรษที่ ๒๑ ซึ่งรัฐบาลต้องกล้าพอที่จะถอดกับดักจากการดึงเงินลงทุนต่างประเทศ เอาเทคโนโลยีของต่างชาติมา และต้องยืนอยู่บนขาตัวเองในระดับหนึ่ง

Thailand 4.0



Thailand 4.0 & Learning Society Creation



๑.๔ แผนพัฒนาภาค/แผนพัฒนากลุ่มจังหวัด/แผนพัฒนาจังหวัด

๑) แผนพัฒนาภาคตะวันออกเฉียงเหนือ

ยุทธศาสตร์การพัฒนาภาคตะวันออกเฉียงเหนือ

(๑) เพิ่มศักยภาพการแข่งขันด้านเศรษฐกิจ โดยการยกมาตรฐานและประสิทธิภาพการผลิต การเกษตร การพัฒนาศักยภาพการประกอบการด้านอุตสาหกรรม อุตสาหกรรมบริการและการท่องเที่ยว การตั้ง องค์การร่วมภาครัฐและเอกชนระดับพื้นที่เพื่อส่งเสริมอำนวยความสะดวกด้านการค้าการลงทุน และส่งเสริมความร่วมมือทางเศรษฐกิจกับประเทศเพื่อนบ้าน

(๒) สร้างคนให้มีคุณภาพ เพื่อพัฒนาคนให้มีสุขภาพที่ดีทั้งร่างกาย จิตใจและสติปัญญา รอบรู้เท่าทันการเปลี่ยนแปลง สามารถดำรงชีพได้อย่างมีคุณภาพ

(๓) สร้างสังคมและเศรษฐกิจฐานรากให้เข้มแข็ง เพื่อสร้างความมั่นคงด้านอาหาร แก้ไขปัญหาความยากจน หนี้สิน และการออมของครัวเรือน มีสัมมาอาชีพที่มั่นคง สามารถพึ่งพาตนเองและดูแลครอบครัว ได้อย่างอบอุ่น

(๔) พื้นฟูทรัพยากรธรรมชาติและสิ่งแวดล้อมให้สมบูรณ์ โดยเร่งอนุรักษ์และฟื้นฟูพื้นที่ป่าไม้ให้ได้ ๑๕.๙ ล้านไร่ หรือร้อยละ ๒๕ ของพื้นที่ภาค ป้องกันการรุกล้ำพื้นที่ชุ่มน้ำ พัฒนาแหล่งน้ำและระบบชลประทาน พื้นฟูดิน ยับยั้งการแพร่กระจายดินเค็ม และเพิ่มประสิทธิภาพการจัดการโดยส่งเสริมทำเกษตรอินทรีย์
ทิศทางการพัฒนากลุ่มจังหวัดและจังหวัด

(๑) กลุ่มภาคตะวันออกเฉียงเหนือตอนบน ๑ ประกอบด้วยอุดรธานี หนองคาย หนองบัวลำภู และเลย เน้นการฟื้นฟูระบบนิเวศเพื่อรักษาสมดุลธรรมชาติ การปรับโครงสร้างการผลิตด้านการเกษตร การส่งเสริมการค้า การลงทุนและการท่องเที่ยวเชื่อมโยงกับประเทศเพื่อนบ้าน

(๒) กลุ่มภาคตะวันออกเฉียงเหนือตอนบน ๒ ประกอบด้วย สกลนคร นครพนม และมุกดาหาร เน้นให้ความสำคัญกับความร่วมมือทางเศรษฐกิจกับประเทศเพื่อนบ้าน เพิ่มประสิทธิภาพการผลิตสินค้าการเกษตร ส่งเสริมพื้นที่ชลประทาน การทำปศุสัตว์โดยเฉพาะโคเนื้อ

(๓) กลุ่มภาคตะวันออกเฉียงเหนือตอนกลาง ประกอบด้วย ขอนแก่น กาฬสินธุ์ มหาสารคาม และร้อยเอ็ด เน้นการพัฒนาโครงสร้างพื้นฐานของเมืองรองรับการเป็นศูนย์กลางการค้าบริการ และการลงทุนของภาค การใช้ประโยชน์พื้นที่ชลประทานให้เกิดประโยชน์สูงสุด การทำการเกษตรก้าวหน้า การเตรียมการรองรับ อุตสาหกรรมพลังงานทดแทน (Ethanol) ควบคู่กับการเพิ่มประสิทธิภาพการผลิต

(๔) กลุ่มภาคตะวันออกเฉียงเหนือตอนล่าง ๑ ประกอบด้วย นครราชสีมา ชัยภูมิ บุรีรัมย์ สุรินทร์ มุ่งเน้นการพัฒนา ระบบชลประทานให้เต็มศักยภาพ การเตรียมการรองรับอุตสาหกรรมพลังงานทดแทน (Ethanol) พัฒนาการท่องเที่ยวทั้งการท่องเที่ยวเชิงนิเวศและอารยธรรมขอมด้วยการสร้างคุณค่าเพิ่ม และพัฒนาเส้นทาง

(๕) กลุ่มภาคตะวันออกเฉียงเหนือตอนล่าง ๒ ประกอบด้วย อุบลราชธานี ศรีสะเกษ ยโสธร และอำนาจเจริญ มุ่งเน้นการพัฒนาแหล่งน้ำ และระบบบริหารจัดการเพื่อแก้ไขปัญหา น้ำท่วมและขาดแคลนน้ำ การสร้างงานและรายได้จากการท่องเที่ยวให้มากขึ้น

โครงการที่สำคัญ (Flagship Project)

(๑) โครงการผลิตข้าวหอมมะลิอินทรีย์ในทุ่งกุลาร้องไห้เพื่อการส่งออก

(๒) โครงการพัฒนาเมืองมุกดาหารเป็นประตูสู่อินโดจีน

(๓) โครงการพัฒนาเส้นทางท่องเที่ยวอารยธรรมขอม

(๔) โครงการจัดการผลิตเอทานอลในภาคอีสาน

(๕) โครงการยกมาตรฐานการเรียนการสอนด้วยระบบศึกษาทางไกล

(๖) โครงการเกษตรยั่งยืนเพื่อชุมชนเข้มแข็ง

(๗) โครงการฟื้นฟูลุ่มน้ำชีตอนบนและลุ่มน้ำมูลตอนบนแบบบูรณาการเพื่อการผลิตที่ยั่งยืน

๒) แผนพัฒนากลุ่มจังหวัดภาคตะวันออกเฉียงเหนือตอนล่าง ๒

วิสัยทัศน์ "ข้าวหอมมะลิเป็นเลิศ การท่องเที่ยวและการค้าชายแดนได้มาตรฐานสากล"

เป้าประสงค์รวม

(๑) เพิ่มผลผลิตให้ได้ตามมาตรฐาน และสร้างมูลค่าผลิตภัณฑ์ด้วยการแปรรูปเพิ่มช่องทางการตลาด ทั้งในและต่างประเทศ ข้าวหอมมะลิคุณภาพดี

(๒) พัฒนาคุณภาพแหล่งท่องเที่ยวที่มีศักยภาพให้ได้มาตรฐานและเสริมสร้างการบริหารจัดการการมีส่วนร่วมขององค์กรปกครองส่วนท้องถิ่นและชุมชนในแหล่งท่องเที่ยว

(๓) สร้างเครือข่ายการค้ำกลุ่มจังหวัดเพื่อเพิ่มมูลค่าการค้าชายแดนด้วยระบบโลจิสติกส์ (Logistics) ที่มีประสิทธิภาพ

ประเด็นยุทธศาสตร์

(๑) พัฒนาคุณภาพและเพิ่มมูลค่าข้าวหอมมะลิสู่ความต้องการของตลาด

(๒) พัฒนาคุณภาพการท่องเที่ยวให้ได้ระดับมาตรฐานและยั่งยืน

(๓) พัฒนาระบบสนับสนุนการบริหารจัดการธุรกิจการค้าและเพิ่มมูลค่าการค้าชายแดน

ครบวงจรและได้มาตรฐานสากล

ตำแหน่งการพัฒนา

(๑) ข้าวหอมมะลิคุณภาพ

(๒) การค้าชายแดน

(๓) การท่องเที่ยว

๒. ยุทธศาสตร์ขององค์กรปกครองส่วนท้องถิ่น

๒.๑ วิสัยทัศน์ “นาคาย่น่าอยู่ รู้รักความพอเพียง”

๒.๒ ยุทธศาสตร์

๑) ด้านการพัฒนาคุณภาพคนและสังคม

เป้าประสงค์

๑. การส่งเสริมสนับสนุนการจัดการศึกษาทุกช่วงวัยทั้งในและนอกระบบ

๒. ส่งเสริมค่านิยม จริยธรรมและวัฒนธรรมประเพณีท้องถิ่น อันดีงามแก่เด็กและเยาวชน

๓. การส่งเสริม และสนับสนุนงานสาธารณสุขการแพทย์แผนไทย และการป้องกันควบคุมโรค

๔. การส่งเสริมและสนับสนุนการกีฬาสู่ความเป็นเลิศและการออกกำลังกาย

๕. ส่งเสริม และสนับสนุนชุมชน ปลอดภัยเสพติด และการป้องกันบรรเทาสาธารณภัยในท้องถิ่น

ตัวชี้วัด

๑. จำนวนประชาชนที่ได้รับบริการการศึกษาทั้งในระบบและนอกระบบได้รับการพัฒนาที่ดีเพิ่มขึ้น

๒. จำนวนเด็กและเยาวชนในตำบลมีศักยภาพที่ดี

๓. จำนวนประชาชนผู้มีสุขภาพร่างกายและสุขภาพจิตดี

๔. การจัดกิจกรรมกีฬาและนันทนาการในหมู่บ้านอย่างต่อเนื่อง

๕. ส่งเสริมและสนับสนุนระบบการรักษาความปลอดภัยในชุมชน

๖. ส่งเสริมความรู้เกี่ยวกับยาเสพติด

ค่าเป้าหมาย

๑. ประชาชนมีความปลอดภัยในชีวิตและทรัพย์สิน มีคุณภาพชีวิตและสิ่งแวดล้อมที่ดี สงบสุขปลอดภัยจากอบายมุขและสิ่งเสพติด

๒. ประชาชนมีสุขภาพที่สมบูรณ์ในทุกมิติและได้รับการบริการทางการแพทย์และสาธารณสุขที่มีคุณภาพ

๓. ให้คนเป็นศูนย์กลางของการเรียนรู้ เป็นคนดี มีคุณภาพ มีศักยภาพ ความสามารถในการแข่งขัน และมีคุณธรรม จริยธรรม สู้งานอดิเรก

๔. ให้ประชาชนมีภูมิคุ้มกันทางวัฒนธรรม มีการเชิดชูคุณค่าความเป็นไทยและวัฒนธรรมไทยบนความเข้าใจความหลากหลายทางวัฒนธรรมที่ทำให้ชุมชน สังคม มีความสมานฉันท์และสันติสุข

๕. ส่งเสริมการกีฬาสู่ความเป็นเลิศ

๖. ส่งเสริมและสนับสนุนระบบการรักษาความปลอดภัย ในเขตชุมชนแบบมีส่วนร่วมส่งเสริม และสนับสนุนให้หมู่บ้าน/ชุมชน ปลอดภัยเสพติด และปลอดภัยชุมชน

๒) ด้านการพัฒนาโครงสร้างพื้นฐาน

เป้าประสงค์

เพื่อก่อสร้างและซ่อมบำรุงโครงสร้างพื้นฐานในเขตเทศบาลตำบลให้มีความสะดวกและ รวดเร็วขึ้น โดยเน้นความมีมาตรฐานและเกิดความยุติธรรม ดังนี้

๑. ก่อสร้างและปรับปรุง ขยายเขต ซ่อมแซม ถนน ระบบประปา สะพาน ทางเท้า ทางระบายน้ำ ท่อระบายน้ำ ให้เป็นไปด้วยความสะดวก

๒. ก่อสร้าง ขยายไฟฟ้า และไฟฟ้าสาธารณะ

๓. การพัฒนาระบบการวางผังเมืองรวม

ตัวชี้วัด

๑. จำนวนการก่อสร้าง และปรับปรุงถนน สะพาน ทางเท้า ทางระบายน้ำ ท่อระบายน้ำ

๒. จำนวนปริมาณการขยายเขตไฟฟ้า และไฟฟ้าสาธารณะ

๓. จำนวนปริมาณการขยายเขตการบริการประปา

๔. จำนวนประมาณการ การปรับปรุงรักษาแหล่งน้ำ ที่ได้รับการบริการพัฒนา

คำเป้าหมาย

เพื่อก่อสร้างและซ่อมบำรุงโครงสร้างพื้นฐานในเขตองค์การบริหารส่วนตำบลให้มีความสะดวกและมาตรฐานเพื่อสนับสนุนยุทธศาสตร์ด้านอื่น ๆ ให้ประสบความสำเร็จโดยเฉพาะอย่างยิ่งด้านคมนาคมขนส่ง การวางระบบผังเมืองเพื่อรองรับระบบการจัดเก็บภาษีที่มีคุณภาพส่งผลให้เกิดความสงบเรียบร้อย ความสงบสุขของประชาชน และด้านเศรษฐกิจ

๓) ด้านการพัฒนาตามหลักปรัชญาเศรษฐกิจพอเพียง

เป้าประสงค์

๑. ส่งเสริมสนับสนุนการเพิ่มมูลค่าผลิตภัณฑ์ชุมชนและสินค้าการเกษตรอย่างครบวงจร

๒. ส่งเสริม สนับสนุนกระบวนการเรียนรู้ และการนำหลักปรัชญาเศรษฐกิจพอเพียงในการประกอบอาชีพ

๓. ส่งเสริมและพัฒนาแหล่งท่องเที่ยว

ตัวชี้วัด

๑. ประชาชนมีรายได้เพิ่มขึ้น

๒. ผลิตภัณฑ์ OTOP ตำบลมีขายตามท้องตลาด

๓. กลุ่มมีการบริหารจัดการที่ถูกต้อง

๔. ผลผลิตทางการเกษตรมีเพิ่มขึ้นและได้ราคาดี

๕. พื้นที่ทำการเกษตรได้รับน้ำจากระบบคลองส่งน้ำเพิ่มขึ้น

คำเป้าหมาย

๑. เพิ่มมูลค่าผลผลิตการเกษตรและรายได้การเกษตร

๒. ส่งเสริมเครือข่ายวิสาหกิจชุมชนแบบเศรษฐกิจพอเพียง

๓. เพิ่มรายได้ภาคการค้า

๔) ด้านการรักษาทรัพยากรธรรมชาติและสิ่งแวดล้อม

เป้าประสงค์

๑. อนุรักษ์ ป่าไม้ ปรับปรุงคุณภาพดินเพิ่มพื้นที่ป่า และป่าต้นน้ำลำธารให้เกิดความอุดมสมบูรณ์
๒. การพัฒนาพื้นที่แหล่งน้ำ และการบริหารจัดการน้ำอย่างมีประสิทธิภาพ
๓. การบริหารจัดการขยะชุมชน สิ่งปฏิกูลและน้ำเสีย

ตัวชี้วัด

๑. จำนวนประชาชนที่มีส่วนร่วมสร้างจิตสำนึกที่ดีและมีความรักบ้านเกิดของตนเอง
๒. จำนวนต้นไม้ที่มีการปลูกเพิ่มขึ้น
๓. จำนวนแหล่งน้ำที่ได้รับการปรับปรุง
๔. จำนวนครัวเรือนที่มีส่วนร่วมรับผิดชอบในการบริหารจัดการขยะมูลฝอยและสิ่งปฏิกูล
๕. จำนวนหมู่บ้านไม่มีน้ำเน่าเสียส่งกลิ่นเหม็น
๖. จำนวนหมู่บ้านที่มีการปรับปรุงภูมิทัศน์ให้เป็นหมู่บ้านน่าอยู่
๗. ประชาชนเข้ามามีส่วนร่วมในการพัฒนาพื้นที่ให้เป็นแหล่งท่องเที่ยว

ค่าเป้าหมาย

เพื่อเป็นการพัฒนาระบบการจัดการทรัพยากรธรรมชาติและสิ่งแวดล้อมในชุมชนให้มีสภาพที่สมบูรณ์ และสร้างจิตสำนึกให้ประชาชนรักสิ่งแวดล้อม เพื่อความสมบูรณ์ของป่าไม้และความสมดุลของธรรมชาติ ไม่ให้ทำลายต้นไม้ไปมากกว่านี้ ปรับปรุงภูมิทัศน์หรือสวนหย่อมรวมทั้งเพิ่มพื้นที่สีเขียวภายในตำบล

๕) ด้านการพัฒนาการบริหารจัดการที่ดี

เป้าประสงค์

๑. การพัฒนาขีดความสามารถการทำงานของบุคลากร
๒. การพัฒนาระบบข้อมูลสารสนเทศและนวัตกรรมการเงิน การคลัง และงบประมาณ
๓. การเสริมสร้างการบริหารกิจการบ้านเมืองที่ดี ในองค์กรปกครองส่วนท้องถิ่นทุกระดับ

ตัวชี้วัด

๑. จำนวนผู้มีส่วนร่วมตามกระบวนการบริหารจัดการบ้านเมืองที่ดี
๒. ความพึงพอใจของประชาชนในการรับบริการ
๓. จำนวนบุคลากรและอุปกรณ์มีศักยภาพในการบริการประชาชนเพิ่มขึ้น
๔. ประชาชนในท้องถิ่นมีการเอื้อเฟื้อต่อกัน

ค่าเป้าหมาย

๑. ประชาชนมีความพึงพอใจในคุณภาพในการให้บริการภาครัฐ
๒. ยกระดับการมีส่วนร่วมของประชาชนทุกภาคส่วน
๓. ท้องถิ่นมีความเข้มแข็งสามารถบริหารจัดการและแก้ไขปัญหาด้วยตัวเอง
๔. สร้างความมั่นคง ปลอดภัย สันติสุข และสมานฉันท์ของทุกภาคส่วน

จุดยืนทางยุทธศาสตร์



๓. การวิเคราะห์เพื่อพัฒนาท้องถิ่น

๓.๑ การวิเคราะห์การจัดทำยุทธศาสตร์ขององค์กรปกครองส่วนท้องถิ่น

๓.๑.๑ วิเคราะห์จุดแข็ง จุดอ่อน โอกาส อุปสรรค (SWOT)

วิเคราะห์ศักยภาพจากปัจจัยภายในขององค์การบริหารส่วนตำบลนาโพธิ์กลาง (Inside out)

จุดแข็ง (S=strength)

องค์การบริหารส่วนตำบลนาคาย ได้วิเคราะห์ศักยภาพของตำบล เพื่อประเมินสถานการณ์การพัฒนาในปัจจุบัน และโอกาสการพัฒนาในอนาคตของท้องถิ่นด้วยเทคนิค SWOT Analysis ซึ่งผลการวิเคราะห์มีรายละเอียดดังนี้

จุดแข็ง (Strength : S)

1. สภาพที่มีความอุดมสมบูรณ์เหมาะสมในการเพาะปลูกพืช
2. มีระบบคลองส่งน้ำ ได้แก่ สถานีสูบน้ำบ้านหนองเป็ดและฝายลำเซบก
3. มีการประกอบอาชีพนอกฤดูทำนา ได้แก่ กลุ่มปลูกถั่วลิสง กลุ่มเลี้ยงโค กลุ่มเพาะเห็ด กลุ่มเย็บผ้า
4. มีกองทุนพัฒนาหมู่บ้านทุกหมู่บ้าน
5. มีการส่งเสริมการปลูกผักปลอดสารพิษที่สามารถจำหน่ายได้ตลอดปี
6. เป็นแหล่งปลูกถั่วลิสงที่มีชื่อเสียงของตำบล
7. ประชาชนส่วนใหญ่มีวิถีชีวิตเรียบง่ายและมีเอกลักษณ์ความเป็นท้องถิ่น
8. ประชาชนมีความขยัน อดทน และรักถิ่นฐานของตน
9. ประชาชนมีความเลื่อมใสในการปกครองระบอบประชาธิปไตยและตื่นตัวในการเลือกตั้งทุกระดับ
10. มีประเพณีอันดีงามที่สืบทอดกันมา เช่น งานประเพณีบุญเดือนหก ประเพณีวันสงกรานต์
11. มีโรงเรียนพระปริยัติธรรม โดย พระครูศรีปริยัติธำรง เจ้าอาวาสวัดหนองเป็ด-โนนเจริญ/เจ้าคณะอำเภอतालสุ่ม

จุดอ่อน (Weakness : W)

1. ประชาชนมีค่านิยมด้านวัตถุมงคล ก่อให้เกิดปัญหาทางสังคมตามมา
2. แรงงานในพื้นที่มีการเคลื่อนย้ายไปทำงานที่อื่น
3. เกษตรกรส่วนใหญ่มีหนี้สิน
4. มีการใช้สารเคมีในภาคเกษตรจำนวนมากทำให้เกิดมลพิษจากการใช้สารเคมีทางการเกษตร
5. แหล่งเก็บกักน้ำไว้ใช้ประโยชน์ทางการเกษตรยังไม่เพียงพอ
6. มีปัญหาภัยแล้งและวาตภัยเกิดขึ้นทุกปี ทำให้เกิดความเสียหายและความเดือดร้อนแก่ประชาชน
7. ประชาชนยังมีทัศนคติในการแก้ไขปัญหาสังคมว่าเป็นเรื่องของหน่วยงานภาครัฐที่ต้องแก้ไข
8. ประชาชนยังขาดการปลูกฝังและการเรียนรู้การใช้ทรัพยากรธรรมชาติอย่างถูกต้อง
9. มีปัญหาในการบุกรุกที่สาธารณประโยชน์
10. ประชาชนส่วนใหญ่มีรายได้จากภาคการเกษตรเป็นหลัก
11. ประชาชนส่วนใหญ่สำเร็จการศึกษาในระดับประถมศึกษา

12. ประชาชนยังไม่เข้าใจแนวทางเศรษฐกิจพอเพียง ได้แก่ ความพอประมาณ ความมีเหตุผล และการมีภูมิคุ้มกันที่ดี
13. ประชาชนขาดการรวมกลุ่ม/องค์กรที่เข้มแข็ง

โอกาส (Opportunity : O)

1. องค์กรบริหารส่วนตำบล เป็นหน่วยงานอิสระ มีอำนาจหน้าที่ในการพัฒนาตำบล ทั้งทางด้านเศรษฐกิจ สังคมและการเมือง มีงบประมาณเป็นของตนเองสามารถนำมาพัฒนาตำบลได้อย่างรวดเร็วและทั่วถึง
2. มีงบประมาณเพียงพอสำหรับการพัฒนาตำบล ทั้งที่ทางองค์กรบริหารตำบลจัดเก็บเอง และได้รับจัดสรรจากรัฐบาล
3. มีเส้นทางคมนาคมที่เหมาะสมสำหรับติดต่อส่วนราชการและเอกชนในการคมนาคมทั่วไป และขนส่งผลผลิตทางการเกษตร
4. มีงบประมาณในการจัดสาธารณูปโภค และบำรุงรักษาสาธารณูปโภคต่างๆให้สามารถใช้งานได้ทั่วถึง
5. ได้รับการสนับสนุนงบประมาณจากหน่วยงานต่างๆ เป็นจำนวนมากในการพัฒนาด้านต่างๆ เช่นโครงสร้างพื้นฐาน ด้านสังคม ด้านเศรษฐกิจ ด้านแหล่งน้ำ ด้านการเมือง การบริหาร ด้านทรัพยากรธรรมชาติและสิ่งแวดล้อม
6. นโยบายของรัฐบาลในการถ่ายโอนภารกิจต่างๆ ให้้องค์การบริหารส่วนตำบลดำเนินการ เพื่อแก้ไขปัญหาความต้องการของประชาชน
7. หน่วยงานที่เกี่ยวข้องให้การสนับสนุนเป็นอย่างดี

ข้อจำกัด /อุปสรรค (Threat : T)

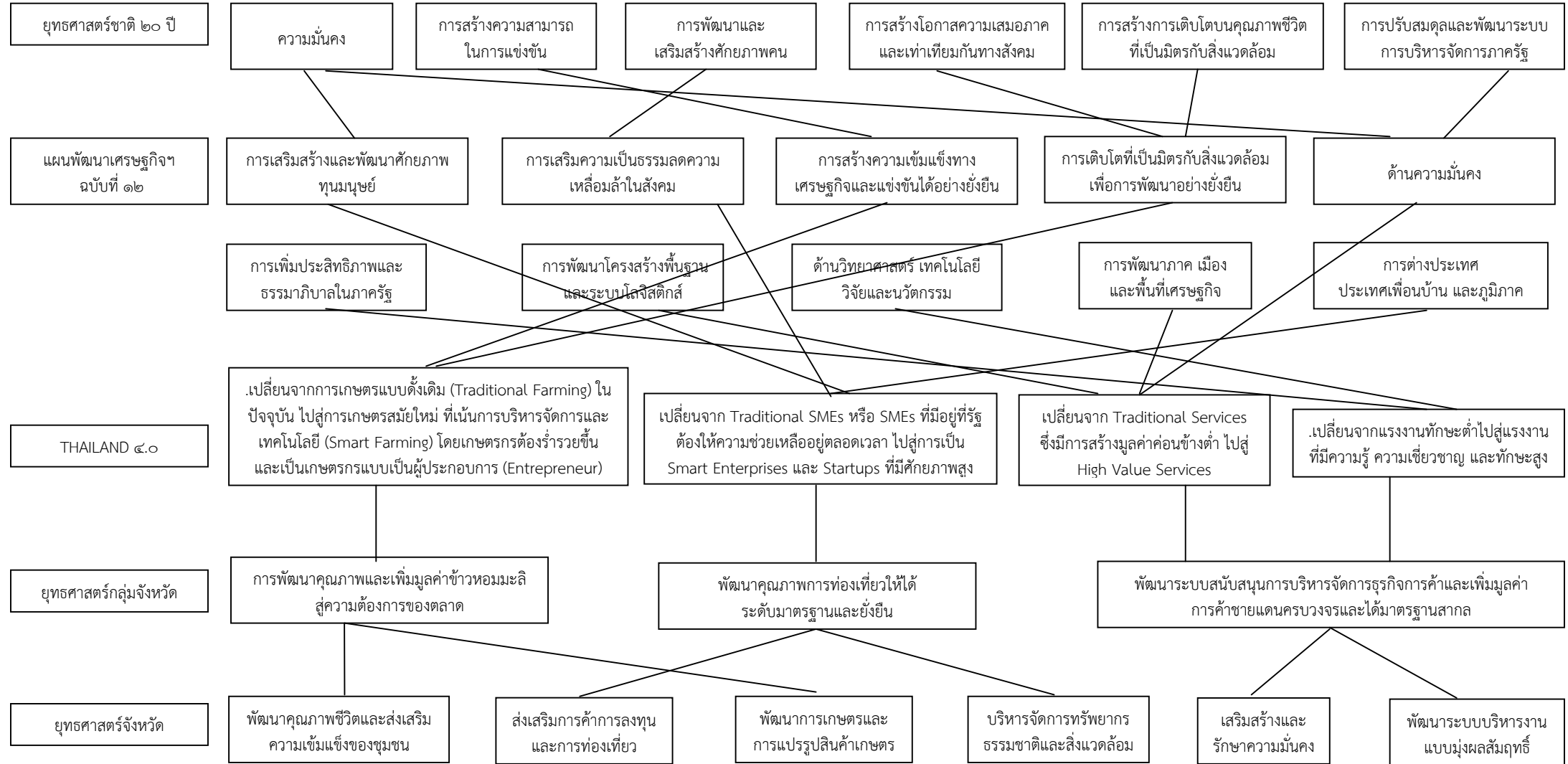
1. การบูรณาการ (Integration) การทำงานร่วมกันของฝ่ายเจ้าพนักงานท้องถิ่น (กำนัน-ผู้ใหญ่บ้าน) กับ องค์กรบริหารส่วนตำบล ยังขาดการประสานงานที่ดี
2. ปัญหาภัยธรรมชาติ เช่น น้ำท่วม ภัยแล้ง วาดภัย
3. ปัญหาราคาน้ำมัน/เชื้อเพลิง/สินค้าราคาแพง ทำให้เกิดภาวะความยากจนและหนี้สินของประชาชน เพิ่มขึ้น
4. การแก้ไขปัญหาความต้องการให้ประชาชนของหน่วยงานที่เกี่ยวข้องยังเป็นแบบแยกส่วน
5. วัฒนธรรมเมืองไหลบ่าเข้าชุมชนท้องถิ่น กระแทกกับวิถีชีวิตท้องถิ่น ประชาชนรู้ไม่เท่าทัน
6. ขาดความต่อเนื่องของนโยบาย/โครงการ/กิจกรรม ในการพัฒนาท้องถิ่น (ไฟไหม้ฟาง)

จากการวิเคราะห์ดังกล่าว องค์กรบริหารส่วนตำบลนาคาย จะได้นำโอกาส (Opportunity) และจุดแข็ง (Strength) มาใช้ในการวางแผนพัฒนาเพื่อให้เกิดประโยชน์สูงสุด และพยายามป้องกันตัวกระทำจากภายนอก ข้อจำกัด/อุปสรรค (Threaten) ที่อาจทำความเสียหายให้เกิดผลกระทบน้อยที่สุด และพยายามหลีกเลี่ยงหรือแก้ไขจุดอ่อน (Weakness) เพื่อโอกาสการพัฒนาในอนาคตขององค์กรบริหารส่วนตำบลนาคาย ต่อไป

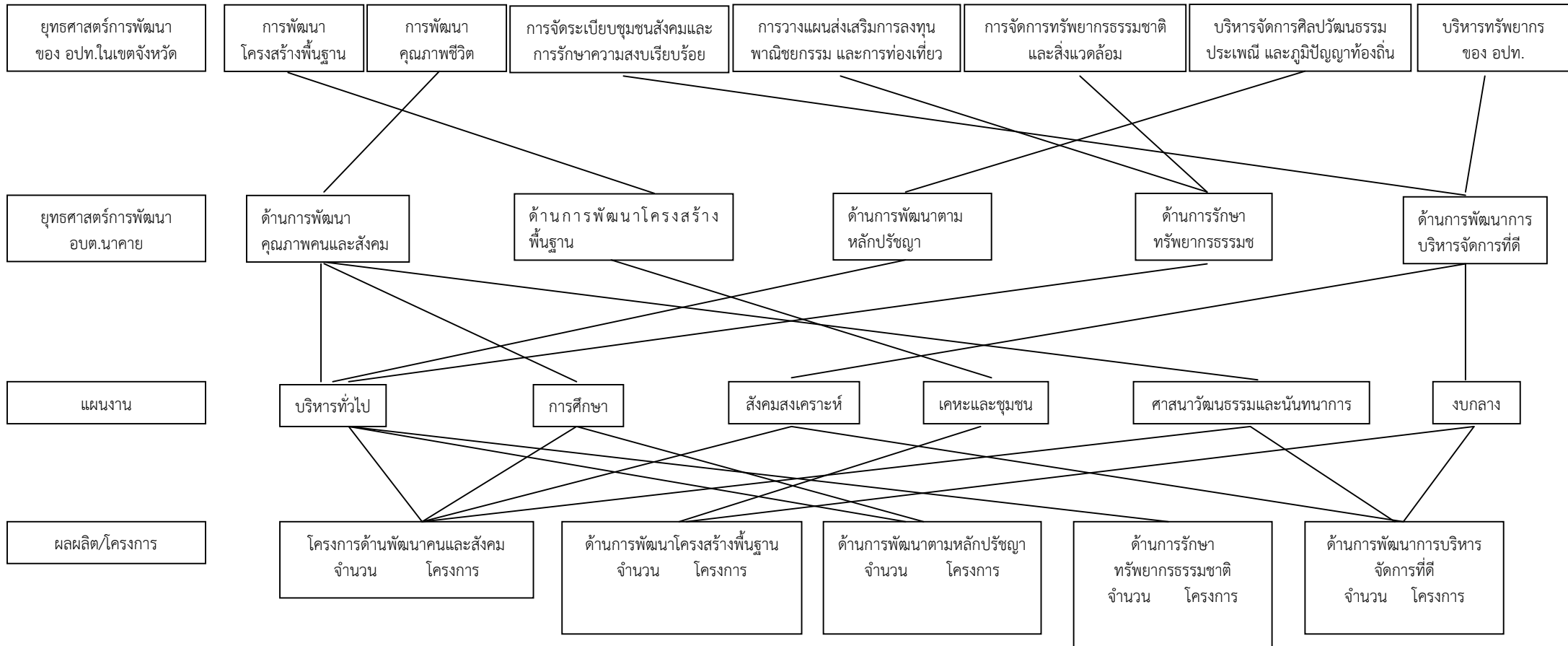
การวิเคราะห์ SWOT

จุดแข็ง (S)	โอกาส (O)
<ol style="list-style-type: none"> 1. ประชากรมีคุณภาพ มีความกระตือรือร้นในการเรียนรู้ ให้ความร่วมมือกับการพัฒนาท้องถิ่น ทั้งด้านโครงสร้างพื้นฐานและการพัฒนาคุณภาพชีวิต 2. มีสถานบริการด้านการศึกษา ทั้งประถมและมัธยมมีสถานื่อนามัยสองแห่ง ซึ่งเป็นปัจจัยสร้างชุมชนให้เข้มแข็ง 3. มีระบบการประสานงานที่ดีระหว่างผู้นำชุมชน ส่วนราชการ องค์กรบริหารส่วนตำบลต่อทิศทางการพัฒนาท้องถิ่น 4. ประชาชนให้ความร่วมมือในกิจกรรมต่าง ๆ เป็นอย่างดี เช่น การแข่งขันกีฬา การจัดงานประเพณีท้องถิ่น 5. ที่ตั้งอยู่บนสามารถเชื่อมโยง-หลายอำเภอ สะดวกต่อการขนส่งสินค้าและการพัฒนาด้านการบริการและการท่องเที่ยว 6. มีกลุ่มอาชีพที่มีความสามารถตามภูมิปัญญาท้องถิ่นที่สามารถพัฒนาก่อให้เกิดรายได้หลักต่อชุมชนได้ 	<ol style="list-style-type: none"> 1. การกระจายอำนาจทำให้ท้องถิ่นมีงบประมาณที่จะพัฒนาและแก้ปัญหาความต้องการของชุมชนตามศักยภาพของท้องถิ่นได้ 2. มีเส้นทางหลักที่สามารถเชื่อมโยงการพัฒนาในด้านต่าง ๆ 3. มีตลาดรองรับด้านการผลิตเกษตรปลอดสารที่แน่นอน 4. การเปิดการค้าเสรีอาเซียนจะส่งผลต่อการขยายตัวทางเศรษฐกิจ
จุดอ่อน (W)	อุปสรรค/ภัยคุกคาม (T)
<ol style="list-style-type: none"> 1. เป็นพื้นที่กว้างมีการบุกรุกทรัพยากรด้านป่าไม้และพื้นที่สาธารณะ 2. เป็นพื้นที่ทำการเกษตรตามธรรมชาติตามฤดูกาล 3. เกษตรกรเก็บสปีปเปอร์เซ็นต์ทำนาต้นทุนสูง ขยายผลผลิตได้น้อย ก่อให้เกิดหนี้ทั้งในและนอกระบบ 4. โครงสร้างพื้นฐานยังพัฒนาไม่ทั่วถึง 5. ประชากรขาดความรู้และความเข้าใจในการพัฒนาการเกษตรเพื่อลดต้นทุนการผลิต การเพิ่มมูลค่าของผลผลิต 6. ไม่มีที่สาธารณะเพียงพอต่อการพัฒนาในอนาคต 	<ol style="list-style-type: none"> 1. มีพื้นที่กว้างต้องใช้งบประมาณมากในการพัฒนาโครงสร้างพื้นฐาน 2. ประชาชนต้องการความรวดเร็วในการทำการเกษตรไม่คิดถึงต้นทุนการผลิต 3. ระบบชลประทานยังไม่เพียงพอในพื้นที่ 4. ราคาสินค้าเกษตรในตลาดโลกตกต่ำลงเรื่อยๆ 5. สภาพภูมิอากาศแปรปรวน เกิดภัยพิบัติธรรมชาติรุนแรงมากขึ้น

๓.๓ ความเชื่อมโยงยุทธศาสตร์การพัฒนาจังหวัดกับยุทธศาสตร์การพัฒนากลุ่มจังหวัด



๓.๓ ความเชื่อมโยงยุทธศาสตร์การพัฒนาจังหวัดกับยุทธศาสตร์การพัฒนาขององค์กรปกครองส่วนท้องถิ่น (ต่อ)



ยุทธศาสตร์การพัฒนาขององค์การบริหารส่วนตำบลนาคาย
Strategy Map



รายละเอียดแผนยุทธศาสตร์การพัฒนา องค์การบริหารส่วนตำบลนาคาย

ความเชื่อมโยง กับยุทธศาสตร์ จังหวัด	ยุทธศาสตร์ อปท. ในเขตจังหวัด	ยุทธศาสตร์ อปท.	เป้าหมายจากพันธ กิจ/ จุดมุ่งหมายเพื่อการ พัฒนา	ค่าเป้าหมาย/ปี				กลยุทธ์/แนว ทางการพัฒนา	ตัวชี้วัดระดับ กลยุทธ์	ความก้าว หน้าของ เป้าหมาย	โครงการ/กิจกรรม	หน่วยงาน รับผิดชอบ หลัก	หน่วย สนับสนุน
				๖๑	๖๒	๖๓	๖๔						
- การพัฒนา คุณภาพชีวิตที่ ดีและ เสริมสร้าง ความเข้มแข็ง ของชุมชน	- ส่งเสริม คุณภาพชีวิต - ศิลปวัฒนธรรม ม จารีต ประเพณี และภูมิ ปัญญา ท้องถิ่น	การพัฒนา คุณภาพคน และสังคม	ส่งเสริมสนับสนุนการ จัดการศึกษา	๑๓	๑๓	๑๓	๑๓	ส่งเสริมสนับสนุน การศึกษา	ให้มีการศึกษา ๑๓ หมู่บ้าน	ปีละ ๑๓ หมู่บ้าน	ส่งเสริมสนับสนุนให้มี การศึกษา	กองการศึกษา	สำนักงานปลัด
			ส่งเสริมจริยธรรมและ วัฒนธรรมประเพณี ท้องถิ่น	๑๓	๑๓	๑๓	๑๓	ส่งเสริมสนับสนุน ศาสนา วัฒนธรรม ประเพณี	จัดกิจกรรม ทางศาสนา จัดงานตาม วัฒนธรรม ประเพณี ๑๓ หมู่บ้าน	ปีละ ๑๓ หมู่บ้าน	จัดกิจกรรมทาง ศาสนา จัดงานตาม วัฒนธรรมประเพณี	กองการศึกษา	สำนักงานปลัด
			การส่งเสริมการ จัดการด้าน สาธารณสุข การแพทย์แผนไทย	๒	๒	๒	๒	จัดกิจกรรมส่งเสริม การจัดการด้าน สาธารณสุข การแพทย์แผนไทย ร่วมกับ รพ.สต.เขต ตำบลนาคาย ๒ แห่ง	จัดกิจกรรม ส่งเสริมการ จัดการด้าน สาธารณสุข การแพทย์ แผนไทย ๑๓ หมู่บ้าน	ปีละ ๑๓ หมู่บ้าน	จัดกิจกรรมส่งเสริมการ จัดการด้าน สาธารณสุข การแพทย์แผนไทย	ส่วนสวัสดิการ สังคม	สำนักงานปลัด
			การส่งเสริมและ สนับสนุนการกีฬา	๑๓	๑๓	๑๓	๑๓	ส่งเสริมและ สนับสนุนการกีฬา	ส่งเสริมและ สนับสนุนการ ด้านกีฬา ๑๓ หมู่บ้าน	ปีละ ๑ ครั้ง	จัดกิจกรรมการกีฬา	กองการศึกษา	สำนักงานปลัด
			การเสริมสร้างชุมชน ปลอดภัยและ ระบบป้องกันบรรเทา สาธารณภัย	๑๓	๑๓	๑๓	๑๓	เสริมสร้างชุมชน ปลอดภัยและ ระบบป้องกัน บรรเทาสาธารณ ภัย	เสริมสร้าง ชุมชนปลอด ยาเสพติดและ ระบบป้องกัน บรรเทาสา ธารณภัย ๑๓ หมู่บ้าน	ปีละ ๑๓ ครั้ง	โครงการการ เสริมสร้างชุมชน ปลอดภัยและ ระบบป้องกันบรรเทา สาธารณภัย	สำนักงานปลัด	ส่วนสวัสดิการ สังคม

ความเชื่อมโยง กับยุทธศาสตร์ จังหวัด	ยุทธศาสตร์ อปท. ในเขตจังหวัด	ยุทธศาสตร์ อปท.	เป้าหมายจากพันธ กิจ/ จุดมุ่งหมายเพื่อการ พัฒนา	ค่าเป้าหมาย/ปี				กลยุทธ์/แนว ทางการพัฒนา	ตัวชี้วัดระดับ กลยุทธ์	ความก้าว หน้าของ เป้าหมาย	โครงการ/กิจกรรม	หน่วยงาน รับผิดชอบ หลัก	หน่วย สนับสนุน
				๖๑	๖๒	๖๓	๖๔						
- การพัฒนา คุณภาพชีวิตที่ ดีและ เสริมสร้าง ความเข้มแข็ง ของชุมชน	- ส่งเสริม คุณภาพชีวิต	การพัฒนา โครงสร้าง พื้นฐานและ ชุมชนน่าอยู่	การก่อสร้างปรับปรุง ขยายซ่อมแซมถนน ประปา ทางน้ำ	๑๓	๑๓	๑๓	๑๓	ส่งเสริมสนับสนุน โครงสร้างพื้นฐาน	ส่งเสริม สนับสนุน โครงสร้าง พื้นฐาน๑๓ หมู่บ้าน	ปีละ ๑๓ หมู่บ้าน	ส่งเสริมสนับสนุน โครงสร้างพื้นฐาน	กองช่าง	สำนักงานปลัด
			ก่อสร้างขยายระบบ ไฟฟ้า	๑๓	๑๓	๑๓	๑๓	ก่อสร้างขยาย ระบบไฟฟ้า	ก่อสร้างขยาย ระบบไฟฟ้า ๑๓ หมู่บ้าน	ปีละ ๑๓ หมู่บ้าน	ส่งเสริมสนับสนุน โครงสร้างพื้นฐาน	กองช่าง	สำนักงานปลัด
			จัดระเบียบชุมชนตาม ผังเมือง	๑๓	๑๓	๑๓	๑๓	ส่งเสริมสนับสนุน การผังเมือง	ส่งเสริม สนับสนุนการ ผังเมือง๑๓ หมู่บ้าน	ปีละ ๑๓ หมู่บ้าน	ส่งเสริมสนับสนุน โครงสร้างพื้นฐาน	กองช่าง	สำนักงานปลัด

ความเชื่อมโยงกับยุทธศาสตร์จังหวัด	ยุทธศาสตร์อปท.ในเขตจังหวัด	ยุทธศาสตร์อปท.	เป้าหมายจากพันธกิจ/จุดมุ่งหมายเพื่อการพัฒนา	ตัวชี้วัดระดับเป้าประสงค์/จุดมุ่งหมายเพื่อการพัฒนา (ตัวชี้วัดรวม)	ค่าเป้าหมาย/ปี				กลยุทธ์/แนวทางการพัฒนา	ตัวชี้วัดระดับกลยุทธ์	ความก้าวหน้าของเป้าหมาย	โครงการ/กิจกรรม	หน่วยงานรับผิดชอบหลัก	หน่วยสนับสนุน
					๖๑	๖๒	๖๓	๖๔						
- ยุทธศาสตร์ที่ ๑ การพัฒนาคุณภาพชีวิตที่ดีและเสริมสร้างความเข้มแข็งของชุมชน - การเสริมสร้างและรักษาความมั่นคง	- การจัดระเบียบชุมชนสังคมและรักษาความสงบเรียบร้อย - การบริหารจัดการการอนุรักษ์ทรัพยากรธรรมชาติและสิ่งแวดล้อม	การพัฒนาด้านเศรษฐกิจชุมชนและการค้า	เพิ่มมูลค่าผลผลิตการเกษตรและรายได้การเกษตร	ส่งเสริมสนับสนุนการพาณิชย์ การลงทุนเพิ่มมูลค่าผลผลิตการเกษตรและรายได้การเกษตร๑๓ หมู่บ้าน	๑๓	๑๓	๑๓	๑๓	เพิ่มมูลค่าผลผลิตการเกษตรและรายได้การเกษตร	เพิ่มมูลค่าผลผลิตการเกษตรและรายได้การเกษตร ๑๓ หมู่บ้าน	ปีละ ๑๓ หมู่บ้าน	ส่งเสริมสนับสนุนการพาณิชย์ การลงทุน	ส่วนสวัสดิการสังคม	สำนักงานปลัด
			ส่งเสริมเครือข่ายวิสาหกิจชุมชนแบบเศรษฐกิจพอเพียง	ส่งเสริมเครือข่ายวิสาหกิจชุมชนแบบเศรษฐกิจพอเพียง๑๓ หมู่บ้าน	๑๓	๑๓	๑๓	๑๓	ส่งเสริมเครือข่ายวิสาหกิจชุมชนแบบเศรษฐกิจพอเพียง	ส่งเสริมเครือข่ายวิสาหกิจชุมชนแบบเศรษฐกิจพอเพียง๑๓ หมู่บ้าน	ปีละ ๑๓ หมู่บ้าน	ส่งเสริมเครือข่ายวิสาหกิจชุมชนแบบเศรษฐกิจพอเพียง	ส่วนสวัสดิการสังคม	สำนักงานปลัด
			เพิ่มรายได้ภาคการค้าและการท่องเที่ยว	เพิ่มรายได้ภาคการค้าและการท่องเที่ยว๑๓ หมู่บ้าน	๑๓	๑๓	๑๓	๑๓	ส่งเสริมการเพิ่มรายได้ภาคการค้าและการท่องเที่ยว	ส่งเสริมการเพิ่มรายได้ภาคการค้าและการท่องเที่ยว๑๓ หมู่บ้าน	ปีละ ๑๓ หมู่บ้าน	ส่งเสริมการเพิ่มรายได้ภาคการค้าและการท่องเที่ยว	ส่วนสวัสดิการสังคม	สำนักงานปลัด

ความเชื่อมโยงกับยุทธศาสตร์จังหวัด	ยุทธศาสตร์อปท. ในเขตจังหวัด	ยุทธศาสตร์อปท.	เป้าหมายจากพันธกิจ/จุดมุ่งหมายเพื่อการพัฒนา	ตัวชี้วัดระดับเป้าประสงค์/จุดมุ่งหมายเพื่อการพัฒนา (ตัวชี้วัดรวม)	ค่าเป้าหมาย/ปี				กลยุทธ์/แนวทางการพัฒนา	ตัวชี้วัดระดับกลยุทธ์	ความก้าวหน้าของเป้าหมาย	โครงการ/กิจกรรม	หน่วยงานรับผิดชอบหลัก	หน่วยสนับสนุน
					๖๑	๖๒	๖๓	๖๔						
- ส่งเสริมการค้า การลงทุน การท่องเที่ยว	- การวางแผน การส่งเสริม การลงทุน พณิชยกรรม และท่องเที่ยว	การจัดการทรัพยากรธรรมชาติและสิ่งแวดล้อมที่ยั่งยืน	การอนุรักษ์ พื้นฟู ดินปรับปรุง สิ่งแวดล้อม	การอนุรักษ์ พื้นฟู ดินปรับปรุงสิ่งแวดล้อม ๑๓ หมู่บ้าน	๑๓	๑๓	๑๓	๑๓	การอนุรักษ์ พื้นฟู ดินปรับปรุง สิ่งแวดล้อม	การอนุรักษ์ พื้นฟู ดินปรับปรุง สิ่งแวดล้อม ๑๓ หมู่บ้าน	ปีละ ๑๓ หมู่บ้าน	การอนุรักษ์ พื้นฟู ดินปรับปรุงสิ่งแวดล้อม	ส่วนสวัสดิการสังคม	สำนักงานปลัด
			การพัฒนาแหล่งน้ำ และการบริหารจัดการ	การพัฒนาแหล่งน้ำ และการบริหารจัดการ ๑๓ หมู่บ้าน	๑๓	๑๓	๑๓	๑๓	การพัฒนาแหล่งน้ำ และการบริหารจัดการ	การพัฒนาแหล่งน้ำ และการบริหารจัดการ ๑๓ หมู่บ้าน	ปีละ ๑๓ หมู่บ้าน	การพัฒนาแหล่งน้ำ และการบริหารจัดการ	ส่วนสวัสดิการสังคม	สำนักงานปลัด
			การบริหารจัดการขยะชุมชน สิ่งปฏิกูลน้ำเสีย	การบริหารจัดการขยะชุมชน สิ่งปฏิกูลน้ำเสีย ๑๓ หมู่บ้าน	๑๓	๑๓	๑๓	๑๓	การบริหารจัดการขยะชุมชน สิ่งปฏิกูลน้ำเสีย	การบริหารจัดการขยะชุมชน สิ่งปฏิกูลน้ำเสีย ๑๓ หมู่บ้าน	ปีละ ๑๓ หมู่บ้าน	การบริหารจัดการขยะชุมชน สิ่งปฏิกูลน้ำเสีย	ส่วนสวัสดิการสังคม	กองช่าง

ความเชื่อมโยงกับยุทธศาสตร์จังหวัด	ยุทธศาสตร์อปท.ในเขตจังหวัด	ยุทธศาสตร์อปท.	เป้าหมายจากพันธกิจ/จุดมุ่งหมายเพื่อการพัฒนา	ตัวชี้วัดระดับเป้าประสงค์/จุดมุ่งหมายเพื่อการพัฒนา (ตัวชี้วัดรวม)	ค่าเป้าหมาย/ปี				กลยุทธ์/แนวทางการพัฒนา	ตัวชี้วัดระดับกลยุทธ์	ความก้าวหน้าของเป้าหมาย	โครงการ/กิจกรรม	หน่วยงานรับผิดชอบหลัก	หน่วยสนับสนุน
					๖๑	๖๒	๖๓	๖๔						
- การบริหารแบบมุ่งผลสัมฤทธิ์	- การจัดการทรัพยากรขององค์กรปกครองส่วนท้องถิ่น	การพัฒนาระบบบริหารจัดการบ้านเมืองที่ดี	การเพิ่มขีดความสามารถการทำงานบุคคลากร	ประชาชนมีความพึงพอใจในการให้บริการ	๑	๑	๑	๑	ส่งเสริมขบวนการมีส่วนร่วมการพัฒนาขององค์กร	ประชาชนมีความพึงพอใจในการให้บริการ	ไม่สามารถตีค่าได้	โครงการการเพิ่มขีดความสามารถการทำงานบุคคลากร	สำนักงานปลัด	-
			การพัฒนาระบบข้อมูลสารสนเทศและนวัตกรรมการเงินการคลังและงบประมาณ	ประชาชนมีความพึงพอใจในการให้บริการ	๑	๑	๑	๑	ส่งเสริมสนับสนุนการบุคคลากร	ประชาชนมีความพึงพอใจในการให้บริการ	ไม่สามารถตีค่าได้	ส่งเสริมสนับสนุนการบุคคลากร	สำนักงานปลัด	-
			การสร้างการบริหารจัดการบ้านเมืองที่ดีทุกระดับ	ส่งเสริมสนับสนุนการพัฒนาตำบลร่วมกับหน่วยงานที่เกี่ยวข้องอย่างบูรณาการ	๑	๑	๑	๑	ส่งเสริมสนับสนุนการพัฒนาตำบลร่วมกับหน่วยงานที่เกี่ยวข้อง	ประชาชนมีความพึงพอใจในการให้บริการ	ไม่สามารถตีค่าได้	ส่งเสริมสนับสนุนการพัฒนาตำบลร่วมกับหน่วยงานที่เกี่ยวข้อง	สำนักงานปลัด	-

สรุปบัญชีโครงการพัฒนา
แผนพัฒนาท้องถิ่นสี่ปี(พ.ศ.๒๕๖๑-๒๕๖๔)
องค์การบริหารส่วนตำบลนาคาย อำเภอตาลสุม จังหวัดอุบลราชธานี

ยุทธศาสตร์	ปี๒๕๖๑		ปี๒๕๖๒		ปี๒๕๖๓		ปี๒๕๖๔		รวม ๔ ปี	
	จำนวนโครงการ	งบประมาณ (บาท)	จำนวนโครงการ	งบประมาณ (บาท)	จำนวนโครงการ	งบประมาณ (บาท)	จำนวนโครงการ	งบประมาณ (บาท)	จำนวนโครงการ	งบประมาณ (บาท)
๑.ยุทธศาสตร์การพัฒนาคุณภาพคนและสังคม										
๑.๑แผนงานบริหารงานทั่วไป	๒๕	๑,๓๔๑,๒๓๕	๐	๐	๒๕	๑,๔๒๑,๘๐๐	๐	๐	๕๐	๒,๗๖๓,๐๓๕
๑.๒แผนงานการศึกษา	๑๗	๓,๒๒๐,๐๐๐	๑	๘๐๐,๐๐๐	๑๖	๒,๐๕๐,๐๐๐	๐	๐	๓๔	๖,๐๗๐,๐๐๐
๑.๓แผนงานสังคมสงเคราะห์	๑๗	๔๔๕,๓๕๐	๐	๐	๑๖	๔๗๔,๓๐๐	๐	๐	๓๓	๙๑๙,๖๕๐
๑.๔แผนงานเคหะและชุมชน	๗	๑๗๐,๐๐๐	๐	๐	๖	๒๐๐,๐๐๐	๔	๑๒๐,๐๐๐	๑๗	๔๙๐,๐๐๐
รวม	๖๖	๕,๑๗๖,๕๘๕	๑	๘๐๐,๐๐๐	๖๒	๔,๑๔๖,๑๐๐	๔	๑๒๐,๐๐๐	๑๓๔	๑๐,๒๔๒,๖๘๕
๒.ยุทธศาสตร์การพัฒนาโครงสร้างพื้นฐาน										
๒.๑แผนงานเคหะและชุมชน	๑๐๓	๗,๐๕๐,๐๐๐	๐	๐	๑๖๓	๑๐,๘๓๒,๐๐๐	๖๑	๓,๐๕๐,๐๐๐	๓๒๗	๒๐,๙๓๒,๐๐๐
๒.๒แผนงานบริหารงานทั่วไป	๐	๐	๐	๐	๑	๒๕๐,๐๐๐	๐	๐	๑	๒๕๐,๐๐๐
รวม	๑๐๓	๗,๐๕๐,๐๐๐	๐	๐	๑๖๔	๑๑,๐๘๒,๐๐๐	๖๑	๓,๐๕๐,๐๐๐	๓๒๘	๒๑,๑๘๒,๐๐๐
๓.ยุทธศาสตร์การพัฒนาตามหลักปรัชญาเศรษฐกิจพอเพียง										
๓.๑แผนงานบริหารงานทั่วไป	๑	๑๐,๐๐๐	๐	๐	๑	๒๐,๐๐๐	๐	๐	๒	๓๐,๐๐๐
๓.๒แผนงานสังคมสงเคราะห์	๑๐	๓๘๑,๕๐๐	๐	๐	๐	๐	๐	๐	๑๐	๓๘๑,๕๐๐
๓.๓แผนงานการศึกษา	๑	๑๐,๐๐๐	๐	๐	๐	๐	๑	๒๐,๐๐๐	๒	๓๐,๐๐๐
รวม	๑๒	๔๐๑,๐๐๐	๐	๐	๑	๒๐,๐๐๐	๑	๒๐,๐๐๐	๑๓	๔๔๑,๕๐๐

๔.ยุทธศาสตร์การรักษา ทรัพยากรธรรมชาติและสิ่งแวดล้อม										
๔.๑แผนงานบริหารงานทั่วไป	๒	๔๐,๐๐๐	๐	๐	๒	๔๐,๐๐๐	๓	๑๓๐,๐๐๐	๗	๒๑๐,๐๐๐
๔.๒แผนงานสังคมสงเคราะห์	๑	๕๐,๐๐๐	๐	๐	๑	๕๐,๐๐๐	๐	๐	๒	๑๐๐,๐๐๐
๔.๓แผนงานเคหะและชุมชน	๑	๕๐,๐๐๐	๐	๐	๓๐	๒,๔๘๐,๐๐๐	๕	๓๕๐,๐๐๐	๓๖	๒,๘๘๐,๐๐๐
รวม	๔	๑๔๐,๐๐๐	๐	๐	๓๓	๒,๕๗๐,๐๐๐	๘	๔๘๐,๐๐๐	๔๕	๓,๑๙๐,๐๐๐
๕.ยุทธศาสตร์การพัฒนาการบริหาร จัดการที่ดี										
๕.๑แผนงานบริหารงานทั่วไป	๑๙	๒,๖๔๕,๐๐๐	๐	๐	๒๒	๓,๐๔๕,๐๐๐	๐	๐	๔๑	๕,๖๙๐,๐๐๐
๕.๒แผนงานสังคมสงเคราะห์	๓	๗๐,๐๐๐	๐	๐	๓	๗๐,๐๐๐	๐	๐	๖	๑๔๐,๐๐๐
๕.๓แผนงานเคหะและชุมชน	๔	๔๕๐,๐๐๐	๐	๐	๓	๔๕๐,๐๐๐	๑	๑๐๐,๐๐๐	๘	๙๙๐,๐๐๐
๕.๔แผนงานบริหารคลัง	๒	๒๕๐,๐๐๐	๐	๐	๒	๒๕๐,๐๐๐	๐	๐	๔	๕๐๐,๐๐๐
๕.๕แผนงานการศึกษา	๒	๘๐,๐๐๐	๐	๐	๓	๑๑๐,๐๐๐	๐	๐	๕	๑๙๐,๐๐๐
รวม	๓๐	๓,๔๙๕,๐๐๐	๐	๐	๓๓	๓,๙๒๕,๐๐๐	๑	๑๐๐,๐๐๐	๖๔	๗,๕๐๖,๐๐๐
รวมทั้งสิ้น	๒๑๕	๑๕,๙๐๑,๕๘๕	๑	๘๐๐,๐๐๐	๒๙๓	๒๑,๗๒๙,๑๐๐	๗๕	๓,๗๗๐,๐๐๐	๕๘๕	๔๒,๕๖๒,๑๘๕

การติดตามและประเมินผล

๑. การติดตามและประเมินผลยุทธศาสตร์

ในการจัดทำแผนพัฒนาท้องถิ่นนั้น จะต้องมีการติดตามและประเมินผลแผนพัฒนา โดยจะต้องติดตามและประเมินยุทธศาสตร์ ตามระเบียบกระทรวงมหาดไทย ว่าด้วยการจัดทำแผนขององค์กรปกครองส่วนท้องถิ่น พ.ศ. ๒๕๔๘ หมวด ๖ ข้อ ๒๙ และระเบียบกระทรวงมหาดไทย ว่าด้วยการจัดทำแผนขององค์กรปกครองส่วนท้องถิ่น (ฉบับที่ ๒) พ.ศ. ๒๕๕๙ ข้อ ๑๓๒. ตามระเบียบกระทรวงมหาดไทย ว่าด้วยการจัดทำแผนขององค์กรปกครองส่วนท้องถิ่น (ฉบับที่ ๒) พ.ศ. ๒๕๕๙ ข้อ ๑๓ และในการประเมินแผนนั้นจะต้อง ดำเนินการประเมินคุณภาพของแผนยุทธศาสตร์การพัฒนาตามแนวทางการติดตามและประเมินผลยุทธศาสตร์เพื่อสอดคล้องแผนพัฒนาท้องถิ่นสี่ปีขององค์กรปกครองส่วนท้องถิ่น แจ้งตามหนังสือกระทรวงมหาดไทย ที่ มท ๐๘๑๐.๓/ว ๕๗๙๗ ลงวันที่ ๑๐ ตุลาคม ๒๕๕๙ เรื่อง ชักซ้อมแนวทางการจัดทำและประสานแผนพัฒนาท้องถิ่นสี่ปี (พ.ศ. ๒๕๖๑-๒๕๖๔) ขององค์กรปกครองส่วนท้องถิ่น ตามระเบียบกระทรวงมหาดไทยว่าด้วยการจัดทำแผนพัฒนาขององค์กรปกครองส่วนท้องถิ่น (ฉบับที่ ๒) พ.ศ. ๒๕๕๙

๒. การติดตามและประเมินผลโครงการ

ในการจัดทำแผนพัฒนาท้องถิ่นนั้น จะต้องมีการติดตามและประเมินผลแผนพัฒนา โดยจะต้องติดตามและประเมินยุทธศาสตร์ ตามระเบียบกระทรวงมหาดไทย ว่าด้วยการจัดทำแผนขององค์กรปกครองส่วนท้องถิ่น พ.ศ. ๒๕๔๘ หมวด ๖ ข้อ ๒๙ และระเบียบกระทรวงมหาดไทย ว่าด้วยการจัดทำแผนขององค์กรปกครองส่วนท้องถิ่น (ฉบับที่ ๒) พ.ศ. ๒๕๕๙ ข้อ ๑๓๒. ตามระเบียบกระทรวงมหาดไทยว่าด้วยการจัดทำแผนขององค์กรปกครองส่วนท้องถิ่น (ฉบับที่ ๒) พ.ศ. ๒๕๕๙ ข้อ ๑๓ และในการประเมินแผนนั้นจะต้อง ดำเนินการประเมินคุณภาพของแผนยุทธศาสตร์การพัฒนาตามแนวทางการติดตามและประเมินผลยุทธศาสตร์เพื่อสอดคล้องแผนพัฒนาท้องถิ่นสี่ปีขององค์กรปกครองส่วนท้องถิ่น แจ้งตามหนังสือกระทรวงมหาดไทย ที่ มท ๐๘๑๐.๓/ว ๕๗๙๗ ลงวันที่ ๑๐ ตุลาคม ๒๕๕๙ เรื่อง ชักซ้อมแนวทางการจัดทำและประสานแผนพัฒนาท้องถิ่นสี่ปี (พ.ศ. ๒๕๖๑-๒๕๖๔) ขององค์กรปกครองส่วนท้องถิ่น ตามระเบียบกระทรวงมหาดไทยว่าด้วยการจัดทำแผนพัฒนาขององค์กรปกครองส่วนท้องถิ่น (ฉบับที่ ๒) พ.ศ. ๒๕๕๙

๓. สรุปผลการพัฒนาท้องถิ่นในภาพรวม

๓.๑ การวัดผลในเชิงปริมาณและเชิงคุณภาพ

(๑) การวัดผลในเชิงปริมาณ

ตามท้องที่การบริหารส่วนตำบลคำหาว่า ได้ดำเนินการจัดทำแผนพัฒนาขึ้นมาเพื่อใช้เป็นเครื่องมือในการพัฒนาองค์การบริหารส่วนตำบลให้บรรลุเป้าหมายที่วางไว้ เกิดประสิทธิภาพประสิทธิผลสูงสุดในการแก้ไขปัญหาให้กับประชาชน ในการจัดทำแผนพัฒนานั้นจะต้องมีการติดตามและประเมินแผนพัฒนา ตามระเบียบกระทรวงมหาดไทย ว่าด้วยการจัดทำแผนขององค์กรปกครองส่วนท้องถิ่น พ.ศ. ๒๕๔๘ หมวด ๖ ข้อ ๒๙ และระเบียบกระทรวงมหาดไทย ว่าด้วยการจัดทำแผนขององค์กรปกครองส่วน

ท้องถิ่น (ฉบับที่ ๒) พ.ศ. ๒๕๕๙ ข้อ ๑๓ โดยคณะกรรมการติดตามและประเมินแผนพัฒนาเป็น ผู้ดำเนินการติดตามและประเมินผลแผนพัฒนา ซึ่งคณะกรรมการจะต้องดำเนินการกำหนดแนวทาง วิธีการในการติดตามและประเมินผลแผนพัฒนาดำเนินการติดตามและประเมินผลแผนพัฒนา รายงานผล และเสนอความเห็นซึ่งได้จากการติดตามและประเมินผลแผนพัฒนาต่อผู้บริหารท้องถิ่น เพื่อให้ผู้บริหาร ท้องถิ่นเสนอต่อสภาท้องถิ่น และคณะกรรมการพัฒนาท้องถิ่น พร้อมทั้งประกาศผลการติดตามและ ประเมินผลแผนพัฒนาให้ประชาชนในท้องถิ่นทราบในที่เปิดเผยภายในสิบห้าวันนับแต่วันรายงานผลและ เสนอความเห็นดังกล่าวและต้องปิดประกาศไว้เป็นระยะเวลาไม่น้อยกว่าสามสิบวันโดยอย่างน้อยปีละสอง ครั้งภายในเดือนเมษายนและภายในเดือนตุลาคมของทุกปี โดยเครื่องมือที่ใช้ในการติดตามและ ประเมินผลในเชิงปริมาณ มีดังนี้

แบบที่ ๑ การกำกับกำกับการจัดทำแผนยุทธศาสตร์ขององค์กรปกครองส่วนท้องถิ่น

แบบที่ ๒ แบบติดตามผลการดำเนินงานขององค์กรปกครองส่วนท้องถิ่น

แบบที่ ๓/๑ แบบประเมินผลการดำเนินงานตามแผนยุทธศาสตร์

แบบประเมินคุณภาพของแผนพัฒนา ตามหนังสือชักซ้อม ของกระทรวงมหาดไทย ที่ มท ๐๘๑๐.๓/ว ๕๗๙๗ ลงวันที่ ๑๐ ตุลาคม ๒๕๕๙ เรื่อง ชักซ้อมแนวทางการจัดทำและประสาน แผนพัฒนาท้องถิ่นสี่ปี (พ.ศ. ๒๕๖๑-๒๕๖๔) ขององค์กรปกครองส่วนท้องถิ่น ตามระเบียบ กระทรวงมหาดไทยว่าด้วยการจัดทำแผนพัฒนาขององค์กรปกครองส่วนท้องถิ่น (ฉบับที่ ๒) พ.ศ. ๒๕๕๙ และติดตามและประเมินผลด้วยระบบ e-plan (www.dla.go.th)

(๒) การวัดผลในเชิงคุณภาพ

การจัดผลเชิงคุณภาพ เทศบาลใช้การสำรวจความพึงพอใจในการวัดผลเชิงคุณภาพโดย ภาพรวม โดยได้มีการประเมินความพึงพอใจซึ่งการประเมินความพึงพอใจทำให้ทราบถึงผลเชิงคุณภาพใน การดำเนินงานของเทศบาลในภาพรวม โดยเครื่องมือที่ใช้ในการประเมินความพึงพอใจมีดังนี้

แบบที่ ๓/๒ แบบประเมินความพึงพอใจต่อผลการดำเนินงานขององค์การบริหารส่วนตำบล

แบบที่ ๓/๓ แบบประเมินความพึงพอใจของประชาชนที่มีต่อการให้บริการ

๔. ข้อเสนอแนะในการจัดทำแผนพัฒนาท้องถิ่นในอนาคต

๔.๑ ผลกระทบนำไปสู่ออนาคต

๑. เกิดการพัฒนาพัฒนาที่ล่าช้า เพราะการดำเนินงานต่างๆ ขององค์กรปกครองส่วน ต้องผ่านกระบวนการหลายขั้นตอน สลับซับซ้อน
๒. ประชาชนอาจเกิดความเบื่อหน่ายกับกระบวนการจัดทำแผนที่มีความยุ่งยากมากขึ้น
๓. ปัญหาอาจไม่ได้รับการแก้ไขอย่างตรงจุดเพราะข้อจำกัดของระเบียบกฎหมายที่ทำให้ ยากและบางเรื่องอาจทำไม่ได้

๔.๒ ข้อสังเกต ข้อเสนอแนะ ผลจากการพัฒนา

๑) การพัฒนาด้านโครงสร้างพื้นฐาน เช่น ถนนที่ได้มาตรฐาน ไฟฟ้าเพื่อการเกษตร ยังคงเป็นปัญหาความต้องการของคนในพื้นที่ ดังนั้นนโยบายการบริหารด้านการพัฒนาโครงสร้างพื้นฐานที่มีอยู่ยังมีความสำคัญและจำเป็นของตำบลคำหว้าที่ควรให้ความสำคัญ และควรพัฒนาให้ต่อเนื่องต่อไป

๒) การนำโครงการในแผนพัฒนาสี่ปีมาจัดทำงบประมาณ ควรนำลำดับความสำคัญจากการประชาคมมาพิจารณาประกอบด้วย เพื่อให้สอดคล้องกับความจำเป็นเร่งด่วนตามความต้องการของประชาชนและคำนึงถึงสถานะทางการคลังด้วย

๓) ควรเร่งรัดให้มีการดำเนินโครงการ/กิจกรรม ที่ตั้งในเทศบาลัญญูติงงบประมาณรายจ่ายให้สามารถดำเนินการได้ในปีงบประมาณนั้น

๔) ควรพิจารณาตั้งงบประมาณให้เพียงพอและเหมาะสมกับกับภารกิจแต่ละด้านที่จะต้องดำเนินการ ซึ่งจะช่วยลดปัญหาในการโอนเพิ่ม โอนลด โอนตั้งจ่ายรายการใหม่



ประกาศองค์การบริหารส่วนตำบลนาคาย
เรื่อง การใช้แผนพัฒนาท้องถิ่นสี่ปี พ.ศ. ๒๕๖๑-๒๕๖๔

ด้วยสภาองค์การบริหารส่วนตำบลนาคาย ได้พิจารณาให้ความเห็นชอบร่างแผนพัฒนาท้องถิ่นสี่ปี พ.ศ. ๒๕๖๑-๒๕๖๔ ขององค์การบริหารส่วนตำบลนาคาย ในประชุมสภาสมัยวิสามัญ สมัยที่ ๑ ประจำปีงบประมาณ ๒๕๖๐ เมื่อวันที่ ๒๙ ธันวาคม ๒๕๕๙ เรียบร้อยแล้ว

อาศัยอำนาจตามข้อ ๗ (๔) แห่งระเบียบกระทรวงมหาดไทยว่าด้วยการจัดทำแผนพัฒนาขององค์กรปกครองส่วนท้องถิ่น พ.ศ.๒๕๔๘ (ฉบับที่ ๒) พ.ศ.๒๕๕๙ จึงประกาศใช้แผนพัฒนาท้องถิ่นสี่ปี พ.ศ. ๒๕๖๑-๒๕๖๔

ทั้งนี้ ตั้งแต่บัดนี้เป็นต้นไป

ประกาศ ณ วันที่ ๓๐ เดือน ธันวาคม พ.ศ. ๒๕๕๙

(ลงชื่อ)

(นายสุรพงษ์ ทองดี)

นายกองค์การบริหารส่วนตำบลนาคาย

ภาคผนวก